

Schwarzwaldverein



Straubenhardt



PROGRAMM 2026



Wir sorgen für saubere Luft an Ihrem Arbeitsplatz.



- ✓ Mehr als 30 Jahren Erfahrung in Absaugtechnik
- ✓ Made in Germany
- ✓ Qualität, die sich auszahlt
- ✓ Erstklassige Beratung
- ✓ Service vor Ort
- ✓ Zertifiziert
- ✓ Schnelle Lieferzeiten
- ✓ Modular und individualisierbar
- ✓ liefern in über 80 Ländern weltweit
- ✓ Tochterunternehmen in den USA

TBH GmbH

Filter- und Absaugtechnik
Heinrich-Hertz-Str. 8
75334 Straubenhardt

Fon: +49 (0) 7082/ 9473-0
Web: <http://www.tbh.eu/>



Vorwort

Liebe Mitglieder, liebe Leserin, lieber Leser!

Im letzten Jahr, 2025, wurde unser Schwarzwaldverein 100 Jahre alt. Wir haben in kleinerem Rahmen gefeiert und es hat Spaß gemacht! Nach dieser langen Zeit bleibt es auch immer spannend, wohin uns die nächsten Schritte führen und was hinter der nächsten Ecke wartet. Auf jeden Fall freuen wir uns darauf!






„Nur wo Du zu Fuß warst, bist Du wirklich gewesen.“

J. W. von Goethe

Ihr Frederic Trautz

1. Vorsitzender des Schwarzwaldvereins Straubenhardt

Inhaltsverzeichnis

	Alle Angebote 2026	4-65
	Rückblick	70-91
	Turm	93-95
	Warum Mitglied werden?	96-97
	Terminübersicht	100-104



ERGO
Subdirektion Winkhofer

Ihr verlässlicher Partner
für Versicherungen !

Wir beraten Sie gerne!

ERGO GROUP AG
Subdirektion
Winkhofer
Wiesenberg 21
75334 Straußenhardt

0773 / 834 80 35 (Mobil & Whatsapp)
0771 / 80 71 29 3 (Mobil & Whatsapp)
07082 / 34 44 41 - 0 (Büro)

office.winkhofer@ergo.de
thomas.winkhofer@ergo.de



FRANKS STUDIO

stilvolle küchen & möbel

www.franks-studio.de

Franks Studio – Einrichtungshaus GmbH
Humboldtstraße 26 | 75334 Straußenhardt
Tel 07082 3999 | service@franks-studio.de

E-Mountainbike-Gruppe

Ganzjährig Mittwoch morgens

Nach über vier Jahren ist unsere Gruppe zwischenzeitlich auf dreizehn Personen angewachsen. Wir sind in einem Alter von 60-75 Jahren und nach mehreren Jahren Fahrpraxis auf einem guten Niveau angekommen. Unsere Touren bewegen sich zwischen 40 bis 60 km und um 900 hm. Der Treffpunkt und die Uhrzeit ist je nach Tourverlauf, Wetter, Teilnehmer und Jahreszeit variabel. Informationen gibt es über unsere WhatsApp-Gruppe, den Tourenverlauf über Komoot. Unser Schwerpunkt liegt im Nordschwarzwald, wo wir uns hauptsächlich auf Trails fortbewegen wollen, was in der letzten Saison durch den Baumeinschlag zu abenteuerlichen Fahrten führte.

Auch das leibliche Wohl kommt nicht zu kurz, wir sind in fast allen Cafés im Umkreis bekannt. Auch Touren in Kombination mit der Bahn wie Baden-Baden und zurück über den Schwarzwald stehen auf unserem Plan. Den Stromberg haben wir bei schmierigen Wegverhältnissen abgefahren und einen herbstlichen Wald und Zwiebelkuchen genossen. Eine Eintagestour im Pfälzer Wald steht auf dem Programm, soweit es das Wetter zulässt. Gelegentliche Pannen bleiben natürlich nicht aus, wobei es bisher glücklicherweise zu keinen schwerwiegenden körperlichen Blessuren gekommen ist.

- Treffpunkt:** variabel, je nach Tour
- Uhrzeit:** 8-10 Uhr, je nach Jahreszeit
- Dauer:** 5-6 Stunden
- Teilnehmerzahl:** max. 10 Personen
- Anforderung:** sicheres Befahren von Trails bis S2
- Ausrüstung:** E-Bike mit großem Akku, Fully wird empfohlen, Helm und Handschuhe sind Pflicht
- Anmeldung:** erforderlich
- Leitung:** Bernd Fix, Tel. 0176-42602742, befibi@outlook.de
- Info:** ab zweimaliger Teilnahme über unsere Whats-App Gruppe



Spazierwandern

Ab April, jeden zweiten Mittwoch im Monat

Auch im neuen Jahr wollen wir wieder das Spazierwandern anbieten und nach dem Motto „gemeinsam statt einsam“ in einer netten Gruppe auf Wald- und Feldwegen unterwegs sein. Durch ein angepasstes Tempo und Pausen sind die Touren für jeden gut machbar. Neueinsteiger sind jederzeit herzlich willkommen. Unsere erste Tour ist am Mittwoch, 8. April 2026. Weitere Informationen gibt es in den jeweiligen Ausschreibungen auf unserer Webseite, im Newsletter und im Gemeinde-Mitteilungsblatt. Falls ihr Fragen habt, einfach anrufen.

- Treffpunkt:** siehe Ausschreibung
Uhrzeit: 10 Uhr
Dauer: 2 Stunden
Anforderung: Kondition für 6-8 km
Ausrüstung: gutes Schuhwerk mit Profil, wetterangepasste Kleidung, Rucksackvesper
Leitung: Robert Neuweiler, Tel. 0157-7058 7812, rob-neuweiler@web.de



MIT HOLZ UND SEELE

**INDIVIDUELL
NACHHALTIG
BESONDERS**


Wohnidee DIE
Meine Möbel. Mein Zuhause.

Wege am Meer

Wandern an der Ostseeküste

T: 29.06. – 04.07.2026

6 Tage

975 €

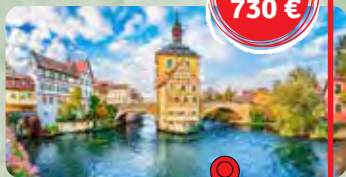
Franken & Rhön

Wandern zwischen Hügeln & Historie

T: 28.05. – 01.06.2026

5 Tage

730 €



Für alle Infos Codes
scannen oder
Katalog anfordern



Info & Buchung im Reisebüro Müller

Bleichstraße 3a / Sedanplatz • 75173 Pforzheim

☎ 07231 - 922 66 0

🌐 www.muellerreisen-pf.de

Café am Turm

Café am Turm

Sonntags 13-16 Uhr

Das Café-am-Turm-Team lädt alle herzlich ein, bei schönem Wetter auf ein Kännchen Kaffee und leckeren selbst gebackenen Kuchen an der Schwanner Warte vorbeizukommen. In der Herbstzeit auch zu frischem Zwiebelkuchen mit neuem Wein.

In entspannter Atmosphäre und mit einer großartigen Aussicht genießen wir einen gemütlichen Mittag – und das alles gegen eine freiwillige Spende. Da wir uns nach dem Wetter richten, gibt es keine festen Termine. Stattdessen informieren wir spontan (Homepage, Newsletter oder Gemeindeblatt).

Wir freuen uns auf gesellige Kaffeerunden mit euch!

Euer Café-am-Turm-Team





Black Forest Riders

April bis September, Freitags

Eine Gruppe für MTB-begeisterte Kinder zwischen 8 und 16 Jahren.

Ab Ende März treffen wir uns Freitags an der Schwanner Warte, um Fahrtechnikübungen im Trailpark und kleinere Ausflüge in die Umgebung zu machen. Wir freuen uns auf weitere Mädchen und Jungs, die das mal ausprobieren wollen.

Über einen WhatsApp Verteiler organisieren wir das Training, welches seit vielen Jahren überwiegend unsere jungen TrainerInnen übernommen haben.

Treffpunkt: Schwanner Warte
Uhrzeit: 17-19 Uhr
Ausrüstung: MTB und Helm
Info: Thomas +49 160 5617385
Marton +49 176 47269209

SAUBERE LEISTUNG!

Unterhaltsreinigung | Sonderreinigung Gebäudeservice | Glas und Fassaden | Außenanlagen

Feierabendwanderung

Jeden letzten Dienstag im Monat

Von März bis Oktober, immer am letzten Dienstag im Monat, wollen wir auch 2026 die beliebte Feierabendwanderung anbieten. Mit unterschiedlichen Wanderleitern werden wir besonders schöne Wege unserer Umgebung begehen. Über das Gemeindeblatt kündigen wir die Wanderungen mit kurzer Beschreibung und Wanderleitern rechtzeitig an. Natürlich bekommt ihr auch Infos unter www.schwarzwaldverein-straubenhardt.de, oder gebt uns eure E-Mail-Anschrift für eine persönliche Einladung.

- Treffpunkt:** siehe Ausschreibung im Gemeindeblatt, auf der Homepage oder E-Mail-Verteiler
- Uhrzeit:** 18 Uhr, in den „Randmonaten“ evtl. etwas früher
- Ausrüstung:** Kleidung entsprechend der Jahreszeit
- Anforderung:** entsprechend der jeweiligen Ausschreibung
- Info:** s.buerkle@schwarzwaldverein-straubenhardt.de

Nepal – Einblicke, Aus

Nepal – Einblicke, Ausblicke und neue Geschichten vom Dach der Welt

Freitag, 13. März 2026

Im Oktober/November 2025 waren Mitglieder des Schwarzwaldvereins und von Nepal Aid in Nepal. Erleben Sie mit den Referenten eine Bilderreise in ein Land der Götter, Gipfel und Gegensätze.

- Treffpunkt:** Bürgertreff Straubenhardt, Wagenweg 1,
75334 Straubenhardt
- Uhrzeit:** 19 Uhr
- Kosten:** Eintritt frei
- Anmeldung:** nicht erforderlich
- Info:** Martina Wieland, Tel. 07082 8843, m.wieland@schwarzwaldverein-straubenhardt.de



Phänomen Honigbiene

Sonntag, 19. April 2026

Die Biene zeigt uns die Zusammenhänge und die Schönheit der Natur wie kein anderes Wesen. In diesem anschaulichen Vortrag erfahren Sie Interessantes über die Entwicklung des Bienenlebens, wie der Superorganismus „Bienenvolk“ im Jahresverlauf funktioniert und Honig produziert sowie aktuelle Gefahren und Zusammenhänge des Bienen- und Insektensterbens. Der Bienen-sachverständige und Hobbyimker Heinrich Herb führt Sie in die wundersame Bienenwelt ein, beantwortet Fragen und vertieft Ihr Verständnis und Hintergrundwissen zu diesem wichtigen Naturthema.

Ort:	Schwanner Warte
Uhrzeit:	15 Uhr
Dauer:	1 Stunde
Info:	f.trautz@schwarzwaldverein-straubenhardt.de



e Kleiner Bodensee

Kleiner Bodensee

Sonntag, 26. April 2026

Naturgenuss im Reich der Enten und Kormorane: Im Naturschutzgebiet „Altrhein Kleiner Bodensee“ bei Karlsruhe-Neureut kann man das ganze Jahr über viele verschiedene Wasservögel beobachten. Der Kleine Bodensee ist ein ehemaliger Altrheinarm, der nur noch bei starkem Hochwasser Verbindung zum Fluss hat. Die 300.000 qm Wasserfläche und das geschützte Ufer bieten Lebensraum für viele Wasservögel. Im faszinierenden Auenwald sehen wir wegen eines großen Bestands alter Bäume auffallend viele Spechte.

Treffpunkt:	Schwanner Warte (evtl. Fahrgemeinschaften)
Uhrzeit:	10 Uhr
Dauer:	ca. 3 Stunden
Teilnehmerzahl:	max. 8 Personen
Anforderung:	Kondition für ca. 10 km ohne nennenswerte Höhenmeter
Ausrüstung:	gutes Schuhwerk, wetterangepasste Kleidung, Rucksackvesper
Anmeldung:	erforderlich
Leitung:	Christina Kies, Tel. 015111772675, Christina_Kies@web.de

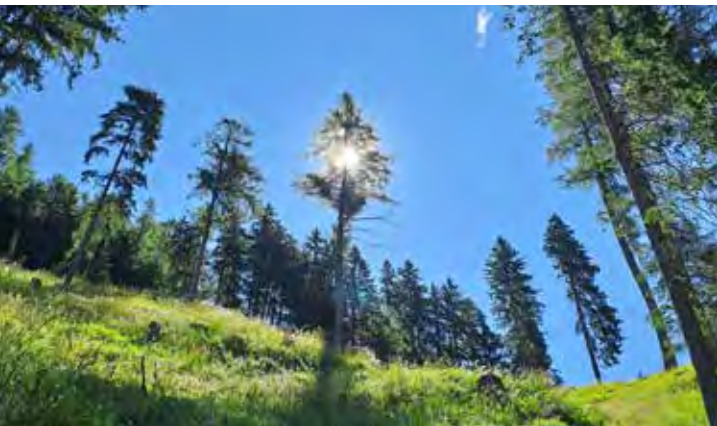


Maiwanderung

Freitag, 1. Mai 2026

Wie all die anderen Jahre machen wir unsere traditionelle Maiwanderung. Welche Tour wir wandern, bleibt wie immer eine Überraschung.

- Treffpunkt:** Schwanner Warte
(evtl. Fahrgemeinschaften)
- Uhrzeit:** 10 Uhr
- Anforderung:** Kondition für 15-18 km
- Ausrüstung:** gutes Schuhwerk, Rucksackvesper
- Leitung:** Rainer Schäfer, Tel. 07082-5812



einfach schnell



- + Fahrzeug-Verkauf
- + Inspektion & Service
- + Karosseriereparaturen
- + Elektronik-Service
- + Wohnmobil Service
- + Nutzfahrzeuge Service

AUTOHAUS **STOLZE**

Autohaus Stolze Gienger & Stolze OHG
Marzeller Str. 88
75305 Neuenbürg
Tel. 07082-7555
info@stolze-autohaus.de
www.stolze-autohaus.de



Geologisch-landeskundliche Radwanderung

Samstag, 9. Mai 2026



Der Schwarzwald gilt als typisches europäisches Mittelgebirge, das bereits vor den Alpen gebildet worden ist. Die dabei ursächliche Kontinentaldrift (Plattentektonik) hat aber auch den Schwarzwald nachträglich nochmals deutlich geprägt: Heraushebung als Gebirge und gleichzeitiger Grabenbruch (Rheintal), der das Gebirge in Vogesen und Schwarzwald trennte. Emporhebung und Verwitterung sowie tektonische Störungen (Winterbild mit Blick über die Schollen zum Rheintal) und Lagerstättenbildung sind u.a. die nachvollziehbaren Folgen.

Bei der Radwanderung lassen sich diese geologischen Ereignisse veranschaulichen, wobei kulturhistorische Aspekte nicht außer Acht gelassen werden.

Es werden zwei Touren mit verschiedenen Schwerpunkten zur Auswahl gestellt: A) Schwanner Warte, über Burg Straubenhardt zum Heuberg nach Dobel, Bad Herrenalb und über Schielberg zurück. B) Schwanner Warte, über Langenalb, Marzell, Metzlin-schwander Hof, Bernbach, Käppele, Weithäusleplatz und über Dobel zurück.

Treffpunkt:	Schwanner Warte (mit Einführung) bei Regenwetter wird ein neuer Termin vereinbart
Uhrzeit:	9 Uhr
Teilnehmerzahl:	max. 12
Ausrüstung:	MTB oder Tourenrad, auch E-Bike. Helm, Klingel und Reparaturset
Anforderung:	Gewisse Ausdauer (ca. 600 hm bei 45 km), Gruppenfahrt!
Kosten:	keine, Einkehr in der Spechtschmiede vorgesehen
Anmeldung:	erforderlich
Kontakt:	Günter Binder, guenterbinder@web.de

Natürlich
Schönthaler



Lust auf neuen Garten?

www.schoenthalergala.de
info@schoenthalergala.de

WIR MACHEN DAS!
Die Landschaftsgärtner



Die Experten für
Garten & Landschaft

Rock am Turm

Samstag, 9. Mai 2026

Am Samstag, 09.05.2026 wird die Rock-Cover-Band „TriAngels“ die Schwanner Warte erneut mit ihren Rock-Klassikern der 70er und 80er zum Beben bringen. Mit Hits der Rolling-Stones, Eagles, Dire Straits, Pink Floyd, Led Zeppelin, The Who, Deep Purple uvm. begeistern die fünf Musiker seit Jahren ihre Fans. Zu einem grandiosen Ausblick und Livemusik wird eine Bewirtung durch den Schwarzwaldverein angeboten.

Ort: Schwanner Warte
Beginn: 20 Uhr (Einlass 19 Uhr)
Kosten: Tickets für 15,- € an der Abendkasse
Rückblick 2024: <https://www.youtube.com/watch?v=eJqMDecfCk>



Kraichgaufreuden

Kraichgaufreuden

Sonntag, 10. Mai 2026

Warum nicht zur Abwechslung mal nach „Norden“? Wir starten am Derdinger Horn. Von dort geht es durch den Naturpark Stromberg-Heuchelberg durch schöne Wälder, entlang von Streuobstwiesen und immer wieder super aussichtsreich durch Weinbaugelände. Wir blicken hinunter nach Freudenstein und durchqueren Sternenfels, ehe wir den Augenberg erklimmen – ein echter Höhepunkt! Auch drei kleine Seen werden wir passieren. Das Gelände ist zur Abwechslung mal völlig unkompliziert zu erwandern, aber Langeweile wird garantiert nicht aufkommen – die Strecke ist „oifach schee“!

- Treffpunkt:** Mehrzweckhalle Keltern-Weiler (Kreuzung Neumüller Weg / Brunnenstraße), von dort Fahrge-meinschaften
- Uhrzeit:** 13:30 bis ca. 20 Uhr (Rückkehr nach Weiler)
- Ausrüstung:** Verpflegung und lauf-taugliche Schuhe
- Anforderung:** Kondition für 14 km / rund 300 hm, nix Kompliziertes
- Leitung:** Sonja Schemenauer,
Tel. 0176-42619129,
Sonja@ymms.de



Auf ins Land der 1.000 Hügel

Sonntag, 17. Mai 2026

Los geht's in Untergrombach am Vogelpark. Wir wagen uns durch die „Ungeheuerklamm“. Entlang von Streuobstwiesen und durch Hohlwege wandern wir weiter und genießen die abwechslungsreiche Landschaft. Mit viel Tatkraft geht's auf den Michaelsberg zur gleichnamigen Kapelle. Ein großartiger Ausblick ins Rheintal und in den Kraichgau krönen unseren Wandertag.



- Treffpunkt:** Friedhof Pfinzweiler (Fahrgemeinschaften)
Uhrzeit: 9 Uhr
Dauer: 5-6 Stunden
Ausrüstung: gutes Schuhwerk mit Profil, wetterangepasste Kleidung, Vesper und Trinken
Anforderung: Trittsicherheit auf schmalen Wegen und Pfaden, Kondition für ca. 16 km/ca. 400 hm
Kontakt: Kerstin Ehrhardt, Tel. 07082-6275, kehrhardt@online.de

Völkershacher Rundweg

Sonntag, 31. Mai 2026

Die Panoramarunde auf dem herrlich gelegenen Hochplateau bietet eine abwechslungsreiche Wegstrecke mit wunderbaren Ausblicken. Bunte Streuobstwiesen, kühlende Waldstücke und lauschige Rastplätze erfreuen das Wanderherz.



Treffpunkt:	Schwanner Warte (evtl. Fahrgemeinschaften)
Uhrzeit:	9 Uhr
Dauer:	Gehzeit ca. 3 Stunden, plus Pausen
Ausrüstung:	gutes Schuhwerk mit Profil, wetterangepasste Kleidung, Rucksackvesper
Anforderung:	Kondition für ca. 11 km / 220 hm
Leitung:	Robert Neuweiler, Tel. 0157 7058 7812, rob-neuweiler@web.de

BERATUNG
PLANUNG
DURCHFÜHRUNG

FLADE

ELEKTROTECHNIK

Otto-Hahn-Straße 5
75334 Straubenhardt
Telefon 07082-413842
Telefax 07082-942960
Mobil 015234593800
info@flade-elektro.de
www.flade-elektro.de

- Ausführung und Projektierung elektrischer Licht-, Kraft- und Schwachstromanlagen
- Photovoltaik
- Elektrische Speicherheizungen
- Smarhome und Bussysteme
- SAT- und Antennenanlagen
- Garagentor- und Rolltorantriebe
- Haussprechanlagen





Barfußwanderung

Barfußwanderung die Achte

Freitag, 12. Juni 2026

Die Barfußwanderung geht in Runde acht:

The same procedure as every year? Nun ja, mehr noch: Exactly the same procedure as last year. Denn 2025 waren wir bei der Barfußwanderung u.a. aufgrund des Wetters nur zu dritt. Wir haben miteinander aber einen absolut magischen Abend erlebt (s. Bericht auf S. 72). Wir wollen euch 2026 die Chance geben, diese Erfahrung selbst zu machen. Es geht also wieder durchs Monbachtal – erst mit Schuhen, ab dem „interessanten“ Teil dann aber barfuß. Herrlich!

- Treffpunkt:** Wanderparkplatz am unteren Ende des Grösseltals (Kreuzung B294 und L338, gleich nach der Enzquerung Ri. Engelsbrand auf der linken Seite), ab dort Fahrgemeinschaften.
- Uhrzeit:** 18 Uhr
- Dauer:** max. 2 Stunden
- Ausrüstung:** optional kleines Handtuch, Zeckenschutz, Wanderstöcke und Schuhe, die dreckig werden dürfen ;-)
- Anmeldung:** erforderlich (per E-Mail), Sonja@ymms.de
- Leitung:** Sonja Schemenauer, Tel. 0176-42619129, Sonja@ymms.de

HAIR STYLE

by Alexander Veltz

Inh. Alexander Veltz
Lerchenstr. 12
75334 Straubenhardt /
Schwann

Telefon 07082 / 2557
Mobil 0174 / 9104567

Andreas Ulrich

Schornsteinfegermeister
und Energieberater HWK

- **Schornsteinfegerarbeiten**
- **Energieberatung**
- **Rauchwarnmelder**
- **Gashausschau nach TRGI**



Albert-Schweitzer-Str. 25 75334 Straubenhardt
07082/792291 od. 0171/2133837
info@a-ulrich.de

Zur Charlottenhöhe

Sonntag, 14. Juni 2026

Start der Wanderung ist in Höfen. Von dort aus geht es nach Calmbach zur Charlottenhöhe und über Langenbrand zurück nach Höfen.

- Treffpunkt:** Schwanner Warte
Uhrzeit: 9:30 Uhr
Anforderungen: Kondition für 18-20 km
Ausrüstung: gutes Schuhwerk, Rucksackvesper
Leitung/Info: Rainer Schäfer, Tel 07082/5812





- Unfallinstandsetzung
- Reparaturen von allen Fabrikaten
- AU und HU (Dekra) im Haus
- Rädereinlagerung und -wechsel

Autohaus Bachmann GmbH

Hindenburgstraße 72
75334 Straubenhardt-Ottenhausen
Telefon (0 70 82) 35 00
www.bachmann-auto.de



MEHR ALS RAUPUTZ!

INNENAUSBAU / FASSADENGESTALTUNG / FASSADENRENOVIERUNG / DACHAUSBAU
GERÜSTBAU / ESTRICH / KALK- UND LEHMPUTZE / KOMPLETTSANIERUNG

Gipser- und Stuckateurbetrieb

FELGER



Rainstraße 12
75334 Straubenhardt

Tel. 07082-60747
www.felger-stuckateur.de
Email: stuckateur-felger@t-online.de

Der Stuckateur



Anstrich & Fassade



Sonnwendfeier

Sonnwendfeier

Samstag, 20. Juni 2026

Tradition trifft Spirit

Seit vielen Jahren trifft man sich an der Schwanner Warte an Sonnwend zur Sonnwendfeier. Es kann nicht nur an den leckeren Getränken und der feinen kulinarischen Versorgung der verschiedenen Vereine liegen, wenn man dem Gefühl nachspürt, welches sich entwickelt, nachdem die Kinder nach dem Fackelzug das Feuer entzünden und man gechillt das Großfeuer genießt und an den Horizont schaut...



Treffpunkt: Schwanner Warte

Uhrzeit: ab 16 Uhr

Info: www.schwarzwaldverein-straubenhardt.de

Bike Days

Samstag, 20. Juni 2026

Nordwald 200/100

Ein Mountain- und Gravelbike-Event im Nordschwarzwald. 200 oder 100 Kilometer, verteilt auf zwei Tage: Freitagabend 50 oder 30 km und Samstag 150 oder 70 km.

Nordwand Race

Ein Mountainbike-Rennen rund um die Schwanner Warte. 12 km und 330 hm. Coole Strecke mit noch mehr Trailanteil. Für MTB und E-MTB.

Timeattack Naturetrail

Bestzeit im Trailpark – wer brennt die schnellste Zeit in den Wald? Mehrere Runs möglich. Alle Altersklassen.

KIDS Race

Parcours für die Kleinen.

Infos zu den Bike Days findet Ihr im Internet unter

www.schwarzwaldverein-straubenhardt.de

www.trailpark-schwanner-warte.de



Lauf zur Schwanner Warte

Freitag, 10. auf Samstag, 11. Juli 2026

Dreimal hat der „Lauf zur Schwanner Warte“ inzwischen stattgefunden. Dieses Jahr wird es wieder, wie gewohnt, drei Streckenlängen geben: 50, 65 und 80 km. Wer nähere Informationen möchte, Interesse hat, als Guide oder in der Organisation mit zu helfen, möchte sich bitte an die untenstehende Newsletter-E-Mail-Adresse wenden.

- Termin:** Freitag, 10. auf Samstag, 11. Juli 2026
- Uhrzeit:** Start ist Freitag Abend, Ankunft Samstag Nachmittag (die genauen Uhrzeiten werden noch bekannt gegeben)
- Strecken:** drei unterschiedliche Strecken ab/bis Schwanner Warte: ca. 50, 65 und 80 km
- Teilnehmerzahl:** begrenzt auf max. 120 Teilnehmer (rund 40 pro Strecke)
- Newsletter:** Am besten meldet ihr euch für unseren Spezial-Newsletter an:
NewsletterLzSW@Schwarzwaldverein-
Straubenhardt.de
- Infos:** <https://schwarzwaldverein-straubenhardt.de/lauf-zur-schw-warte/>



Rückblick:



Lauf zur Schwanner Warte

Rückblick 2025

O-Ton-Stimmen zum Lauf zur Schwanner Warte 2025, der wegen eines fast nicht zu bewältigenden Genehmigungs-marathons um ein Haar nicht stattgefunden hätte:

„An das weltbeste Orga Team!!!! Ihr seid spitze!!!!“

„Hiermit möchte ich mich ganz herzlich bei dem kompletten Orgateam für die grandiose Durchführung des Laufs zur Schwanner Warte 2025 bedanken. Ich war in der Hundertergruppe unterwegs und konnte nach einer überragenden Tour gemeinsam mit weiteren tapferen Recken um 19:30 Uhr finishen. Ohne meine persönliche Leistung schmälern zu wollen, ist mir durchaus bewusst, dass ich das ohne einen glänzend aufgelegten Guide Gonzo, eine immer stärker zusammenwachsende homogene

Gruppe sowie eure tatkräftige Unterstützung nicht geschafft hätte. Es ist wirklich aller Ehren wert, was ihr da gemeinsam logistisch auf die Beine gestellt habt. Es waren



ausreichend Verpflegungspunkte samt Material gewährleistet und das „Servicepersonal“ war trotz eigener Strapazen immer freundlich, zuvorkommend und aufmunternd. Ich will es nicht klein reden: Ihr alle habt dazu beigetragen, dass ich mir den Traum von der 100er-Marke erfüllen konnte und darüber hinaus viele schöne und exklusive Momente (u.a. Bernsteinfels bei Nacht, Wilder Weg nach Kaltenbronn) mitgenommen habe. Daher habe ich mir als Zeichen meiner Wertschätzung erlaubt meinen Teilnehmerbeitrag nachträglich um 25 € zu erhöhen (so ist auch in dieser Hinsicht die Hundert erreicht). Seid so gut und nehmt es in Eure Teamkasse – lasst Euch ein paar Erfrischungsgetränke auf mich schmecken!“

„Ich habe am Wochenende auf der 100 km Strecke teilgenommen und möchte hiermit noch einmal allen Beteiligten ganz herzlichen Dank für die absolut fantastische Organisation aussprechen. So eine liebevolle und vielfältige Verpflegung – das Frühstück konnte ja mit einem 4-Sterne-Hotel mithalten! – sucht wirklich ihresgleichen und einen Wanderführer, der 100 km im Nordschwarzwald ablaufen kann, ohne ein einziges Mal nach dem Weg zu sehen, gibt es wohl auch kein zweites Mal. Ganz toll ist auch das Konzept, in kleinen, überschaubaren Gruppen zu laufen. Vielen Dank an alle, die – im Vorder- und im Hintergrund – zu dieser tollen Veranstaltung beigetragen haben! Es hat riesig Spaß gemacht.“

„Ich möchte mich bei allen Beteiligten des Schwarzwaldvereins Straubenhardt für die tolle Wanderung bedanken. Mir fehlen die Worte um diese Veranstaltung zu loben und ich hoffe, Sie lassen sich von den Vorschriften nicht entmutigen, damit ich im nächsten Jahr wieder mitwandern darf. Kritikpunkte habe ich keine, alles war perfekt.“

Der Teinacher

Sonntag, 12. Juli 2026

Die Wanderung beginnt in Bad Teinach und führt uns oberhalb des Ortes an verschiedenen Hütten mit schöner Aussicht vorbei. Ein Highlight der Tour ist die Mathildenanlage mit über 600 Stufen nach Emberg hinauf. Durch die Wolfsschlucht und am Rötenbach entlang erreichen wir den Schloßberg. Von hier hinauf zur Burgruine Zavelstein, der Rückweg führt uns an der Teinach entlang zum Parkplatz.

Treffpunkt:	Schwanner Warte (evtl. Fahrgemeinschaften)
Uhrzeit:	9 Uhr
Dauer:	Gehzeit ca. 4 Stunden, plus Pausen
Ausrüstung:	gutes Schuhwerk mit Profil, wetterangepasste Kleidung, Rucksackvesper
Anforderung:	Kondition für ca. 11,5 km/445 hm
Leitung:	Robert Neuweiler, Tel. 0157 7058 7812, rob-neuweiler@web.de



DAS BESTE, WAS SIE FÜR
IHR FAHRZEUG TUN KÖNNEN



WARTUNG & INSPEKTION



REPARATUREN & ERSATZTEILE



REIFEN & RÄDER



ZUBEHÖR



HAUPTUNTERSUCHUNG

KONTAKTIEREN SIE UNS
AUTOHAUSOCHNER.DE

AUTOHAUS OCHNER GMBH
Herrenalber Str. 7
75334 Straubenhardt

TEL 07082/92470
FAX 07082/924715
MAIL info@ochner.de

Durach MEISTER-
BETRIEB



76332 Bad Herrenalb-Rotensol, Gartenstraße 17
Tel. 07083/7564, Fax 2648

Konzert an der **Konzert an der Schwanner Warte**

Freitag, 24. Juli 2026

Nachdem es in 2024 und 2025 so schön war, kommt die ENZKREIS WEST ALLSTAR BAND & guests wieder zusammen,

Die ENZKREIS WEST ALLSTAR Band & guests ist ein Zusammenschluss toller Musiker aus dem Enzkreis und dem Umland, die an diesem Abend den Sound von Soul, Funk, Rock, Blues & Jazz in den Schwanner Wald schicken werden. Gespielt werden vor allem die eher nicht so oft gehörten Perlen der Musikgeschichte. Bei der Song-Auswahl war der Band aber wichtig: Groove, Groove, Groove!

Mit dabei sind die Sängerin Antje Schumacher und Legende Hans-Peter Greul am Gesang & Bass. Louis Müller am E-Bass zusammen mit Claus Müller am Schlagzeug sind für den Groove und für das Programm zuständig. An den Gitarren & Vocals sind Alexander Kroll, Ralf Hopp, Stephan „Steffe Erhardt“ und Frank Hillmann. Saxophon spielt Michael Steiner, ehemals Pforzheimer. Seit Jahren als Profi im Raum Heidelberg aktiv, brilliert er mit seinen virtuosen und gefühlvollen Improvisationen.



Es wird sicherlich ein besonderer Abend, den man nicht verpassen sollte. Die Bewirtung übernimmt der Schwarzwaldverein Straubenhardt, der auch Veranstalter ist.

Ort: Schwanner Warte
Uhrzeit: ab 20 Uhr
Infos: www.musikmarktmueller.de



Ladybike

Samstag, 8. August 2026

Oh wie schön ist Sallenbusch. Genau dahin wollen wir dieses Mal biken. Es können auch E-Bikerinnen mitkommen, die sich aber nach dem Tempo der schwächsten Bikerin richten müssen. Unterwegs legen wir, wie immer, eine kleine Pause ein.

Treffpunkt:	Schwanner Warte
Uhrzeit:	9:30 Uhr
Ausrüstung:	Fahradhelm, Trinken, gute Laune
Anforderung:	Kondition für ca. 75 km, ca. 500 hm
Info:	Ellen Schäfer, Tel. 07082-5812



Warum dort hin?

Sonntag, 16. August 2026

Die Antwort: in dieser Ecke sind wir bisher noch nicht gewandert! Wir erkunden auf vielen schmalen Pfaden die Maisenbacher Sägemühle (Wassermuseum), gehen zur Liebenzeller Burg, dann geht es hinauf und ins Kohlbachtal, bis wir fast wieder in Oberlengenhardt angekommen sind.

- Treffpunkt:** Schwanner Warte
(Bildung von Fahrgemeinschaften)
- Uhrzeit:** 9 Uhr
- Anforderung:** Trittsicherheit auf schmalen Wegen,
Kondition für ca. 17 km und 800 hm
- Ausrüstung:** Gutes Schuhwerk, wetterangepasste Kleidung,
Rucksackvesper, eventl. Wanderstöcke
- Leitung/Info:** Ellen Schäfer, Tel. 07082/5812



DAMIT SIE IMMER GUT UNTERWEGS SIND!

Ziele zu erreichen ist das Allerbeste. Aber auch ein Zwischenstopp kann viel bieten. Wir jedenfalls tun alles dafür, dass an unserer Shell Station kein Wunsch offenbleibt. Kommen Sie vorbei und überzeugen Sie sich.

Ihre Shell Station Fritz Graser GmbH

Hauptstr. 147, 75334 Straubenhardt
Tel.: 070 82/89 43

Frederic Trautz

Heilpraktiker

**PHYSIOTHERAPEUT
CHIROPRAKTIK**

Akupunktur

Stoßwelle

MED. DIAGNOSTIK

hp@frederictrautz.com

+497082791753

75334 STRAUBENHARDT



Unbekanntes Ultental

29. August bis 5. September 2026

Unterhalb von Meran liegt das Ultental. Der hintere Teil des Tales liegt im Nationalpark Stilfser Joch. Dieses Jahr werden zwei unterschiedliche Wanderwochen angeboten.

Gruppe A macht eine Bergtour und übernachtet in vier Berghütten, die gesamte Strecke beträgt ca. 60 km und 5.000 hm. Wir kommen an vielen Seen und hohen Gipfeln vorbei.

Gruppe B bezieht ein festes Quartier im Tal und macht Tagestouren mit Gehzeiten von 4-6 Stunden und ca. 700 hm täglich.

Abfahrt:	Samstag (Fahrgemeinschaften), Bezug der Unterkunft
Anforderung:	gute Kondition, Schwindelfreiheit
Kosten:	Gruppe A: 4x ÜF im Ort und 4x ÜHP in Berghütten, gesamt 660 € Gruppe B: 7x ÜHP im Ort, gesamt 650 €
Anmeldung:	erforderlich bis 25. April 2026
Info:	lefty.schaefer@web.de, Tel. 07082/5812
Leitung:	Gruppe A: Rainer Schäfer Gruppe B: Robert Neuweiler



6x Genuss im Enzkreis: Wir freuen uns auf Ihren Besuch!

Stein

Königsbacherstraße 22
(Heynlin-Passage)
75203 Königsbach-Stein
Telefon: 07232 / 7359631

Wurstproduktion und Zerlegung

Hindenburgstraße 22
75217 Birkenfeld-Gräfenhausen
Telefon: 07082 / 93707

Ellmendingen

Ettlinger Straße 22
75210 Kelttern-Ellmendingen
Telefon: 07236 / 8158

Dietlingen (Nahkauf)

Westliche Friedrichstraße 34
75210 Kelttern-Dietlingen
Telefon: 07236 / 9827594

Hauptgeschäft Genusswerkstatt

Karl-Kircher-Straße 46
75217 Birkenfeld-Gräfenhausen
Telefon: 07082 / 93705

Birkenfeld

Hauptstraße 39
75217 Birkenfeld
Telefon: 07231 / 2818586

Arlinger

Arlingerstraße 26
75179 Pforzheim-Arlinger
Telefon: 07231 / 463910



Vertrauen Genießen.

Seit Generationen achten wir auf die Grundsätze des Dorflebens.
Am Boden bleiben, die Natur respektieren, die Menschen
schätzen und das Echte bewahren.

Diesem Lebensgefühl folgen wir mit Freude.

Hohenneuffen

Sonntag, 13. September 2026

Diesen Ausflug habe ich 2025 ausgenobelt und mit Freunden erprobt. Er überzeugte auf ganzer Linie! Da lohnte sich



absolut auch die etwas weitere Anfahrt, denn an diesem Tag war wirklich von allem etwas dabei: wunderschöne, sehr abwechslungsreiche Landschaft (Biosphärengebiet Schwäbische Alb), eine begehbare Höhle, Felsen, die Möglichkeit Kletterer und Gleitschirmflieger zu beobachten und zur Krönung die echt eindrucksvolle Burg Hohenneuffen.

- Treffpunkt:** P+M Mitfahrerparkplatz A8 Pforzheim-West (bei der Autobahnpolizei), von dort Fahrtgemeinschaften
- Uhrzeit:** 9 Uhr
- Anforderung:** Kondition für 16 km / rund 600 hm
- Ausrüstung:** Verpflegung und lauffaugliche Schuhe
- Leitung/Info:** Sonja Schemenauer, Tel. 0176-42619129, Sonja@ymms.de



Horizonte – **Horizonte – ein Familienkulturtag**

**Sonntag, 20. September 2026
zum Weltkindertag**

Am 20. September ist es wieder soweit: die Schwanner Warte wird zur Bühne für Kinder, Figuren und Clownstheater. Wir verdrehen die Wirklichkeit, erschaffen Träume, öffnen Grenzen und freuen uns auf jeden, der kommt. Ein Familientag für kleine und große Menschen, ausgerichtet durch den Schwarzwaldverein Straubenhardt.

Der Familientag wird unterstützt von der Gemeinde Straubenhardt, die Schirmherrschaft trägt der Kulturverein Kultur aus der Scheune e.V. Wir freuen uns auf euer Kommen. Für Getränke und leckeren Kuchen ist gesorgt.

Treffpunkt:	Schwanner Warte
Uhrzeit:	14-17 Uhr
Kosten:	freier Eintritt
Info:	Kindertheater & Clownerie, kontakt@berenikefelger.de

Luxemburg

Freitag, 9. bis Montag, 12. Oktober 2026

Ein langes Wanderwochenende in der kleinen Luxemburger Schweiz (Müllerthal). Der Standort unseres diesjährigen Wanderausfluges wird die moderne Jugendherberge in Echternach/Luxemburg sein. Die Luxemburger Schweiz erwartet uns mit wilden, märchenhaften Felslandschaften aus Sandstein.

Labyrinth, Schluchten, enge Spalten, romantische Bachläufe, bald jede Ecke ist für eine Überraschung gut. Highlights wie die Wolfsschlucht, Teufelsschlucht, der Felsenweiher und die Burg Beaufort sind unvergessliche Wandererlebnisse. Ein Teil davon findet sich auf der deutschen Seite, der kleiner, aber nicht minder spektakulär ist. Die meist schmalen Fels- und Wurzelpfade mit vielen Stufen verlangen Trittsicherheit und etwas Ausdauer. Die Touren werden ca. 15-17 km lang sein, am letzten Tag etwas kürzer. Bei vielem Auf und Ab kommen einige Höhenmeter zusammen, die sich definitiv lohnen.



- Treffpunkt:** Freitag, je nach Absprache der Fahrgemeinschaften
- Teilnehmerzahl:** ca. 25 Personen
- Anforderungen:** Trittsicherheit auf schmalen Fels- und Wurzelfpfaden, keine ausgeprägte Höhenangst, gute Kondition (s. Beschreibung der Wanderungen)
- Ausrüstung:** gutes Schuhwerk mit Profil, wetterangepasste Kleidung, Wanderstöcke bei Bedarf
- Übernachtung:** Jugendherberge Echternach Luxemburg
- Kosten:** ca. 170-220 €, abhängig von Teilnehmerzahl und Zimmerwunsch (EZ, DZ, MZ) zzgl. 10 € Aufschlag für Nichtmitglieder. Der Preis beinhaltet 3 Übernachtungen inkl. VP (Vesperpakete für die Wanderungen), hinzu kommen Sprit- und evtl. Einkehrkosten.
- Anmeldung:** Kerstin Dill, dill-kerstin@web.de,
Tel. 01590-1323 442
- Streckenguide:** Wolfgang Oppolzer, w.oppolzer@t-online.de,
Tel. 0176-782 995 51



**UNSER
ONLINESHOP
FÜR BLÖCKE**

**Blaich Druck steht für kompetente
Betreuung rund um alle
Fragen der Druckproduktion und
Druckveredelung**

DIGITALDRUCK

Individuelle und individualisierte Druckprodukte nach Maß – Wir nutzen die Flexibilität der digitalen Druckverfahren zu Ihrem Vorteil.

OFFSETDRUCK

Die klassische Technologie für hochwertige Produkte. Hohe Produktionsgeschwindigkeit und exzellente Qualität, auch mit Sonderfarben und Dispersionslack.

DRUCKVEREDELUNG

Hier sind wir Ihr Spezialist. Lassen Sie sich von uns beraten, wir wissen mit welcher Veredelung sich Ihr Druckprodukt positiv von anderen abhebt.

www.bloecke.de



*Umweltfreundliche
Produktion*

Wir stellen Ihre Produkte auf Wunsch klimaneutral her. Sie bestimmen dabei die Auswahl des Klimaschutzprojektes.

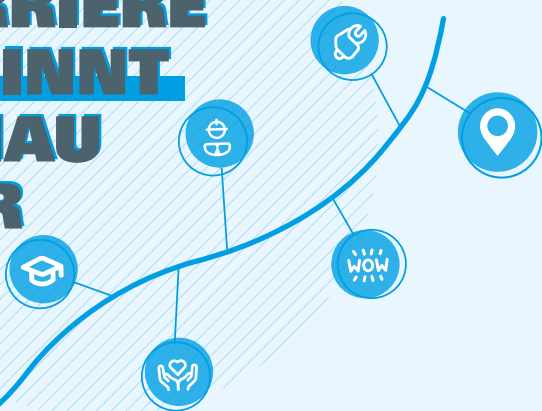
Die Herstellung unserer Druckplatten erfolgt ohne Einsatz jeglicher Chemikalien und ohne Frischwasserverbrauch. Wir verwenden ausschließlich mineralölfreie Druckfarben.

Unseren Strom gewinnen wir überwiegend durch unsere eigenen Photovoltaikanlagen.

Wir verwenden ein breites Angebot an Natur- und Recyclingpapieren – auch solche denen man es nicht sofort ansieht. Diese Broschüre ist auf 100% Recyclingpapier produziert.



DEINE KARRIERE BEGINNT GENAU HIER



Mit unserem **Benefitprogramm** möchten wir unserem Team die Wertschätzung geben, die es verdient.



NEUGIERIG GEWORDEN?

Schau auf unserer Karriereseite vorbei und erfahre mehr über die aktuellen Stellen.



**BEREIT FÜR DEN KARRIERESPRUNG?
SICHERE DIR JETZT DEINEN
AUSBILDUNGSPLATZ FÜR 2026**

Lauterbad

Sonntag, 11. Oktober 2026

Dieses Mal erwandern wir die Gegend hinter Freudenstadt. Wir erleben bei gutem Wetter den Zollernblick, erwandern den Schöllkopf mit der Großvatertanne und die Wasserscheide von Murg und Kinzig.

- Treffpunkt:** Schwanner Warte (Fahrgemeinschaften)
Uhrzeit: 9 Uhr
Dauer: ca. 4,5 Stunden ohne Einkehr
Anforderung: Kondition für ca. 17 km, 400 hm
Ausrüstung: gutes Schuhwerk, wetterangepasste Kleidung, Rucksackvesper (evtl. Einkehr)
Leitung/Info: Ellen Schäfer, Tel. 07082-5812



ALBTAL

SCHWARZWALD.

BAD HERRENALB
DOBEL
ETTLINGEN
KARLSBAD
MALSCH
MARZZELL
STRAUBENHARDT
WALDBRONN



www.albtal-tourismus.de

SANIERUNG AUS EINER HAND

Die Bad-Profis
für Karlsruhe
und Umgebung!



www.bad-campioni.de



info@bad-campioni.de

Design und Planung

- «« Wir planen Ihr neues Badezimmer mit 3D und koordinieren jeden einzelnen Arbeitsschritt. Alle Leistungen in Zusammenarbeit mit bewährten und zuverlässigen Partnern.

Qualität und Umsetzung

- «« Bei unserem hohen eigenen Anspruch an die handwerkliche Feinarbeit, der Verwendung ausschließlich bester Montagematerialien und einem pünktlichen Fertigstellungstermin machen wir keine Kompromisse.

Faire Preise und Komfort

- «« Wir bauen Ihr Bad, komplett aus bewährter Hand mit einem einzigen Ansprechpartner für Sie. Lehnen Sie sich einfach entspannt zurück und freuen Sie sich auf Ihr neues Traumbad.

Winterwanderung

Dezember 2026



Da wir den Schnee und das schöne Winterwetter nicht planen können, wird der Termin kurzfristig im Internet bekannt gegeben.

Anforderung: Kondition für ca. 15 km
Ausrüstung: gute, warme Winterkleidung
Leitung/Info: Rainer Schäfer, Tel. 07082/5812

BÜRO-MÜLLER

Fachmarkt www.buero-mueller.de

- Bürobedarf
- Schreibwaren
- Büroeinrichtungen
- Bürotechnik

Büro Müller Fachmarkt · Erwin-Herbstreith-Str. 4 · 75305 Neuenbürg
T 07082 94 449 0 · F 07082 94 449 29 · kontakt@buero-mueller.de

Arbeite,
bei wem
Du willst.



**Wechsel
zu uns.**

Bewirb dich jetzt!
profis-mit-herz.de



Sparkasse
Pforzheim Calw



In unserem Gartencenter bieten wir Ihnen auf einer Verkaufsfläche von über 3.000 m² eine große Auswahl an:

- * Blumen und Pflanzen
- * Floristik für jeden Anlass
- * Grabpflege * Pflanzgefäße
- * Gartenzubehör * Sämereien
- * Dekorations-, Geschenkartikel
- * Obst & Gemüse und vieles mehr...



Otto-Hahn-Str. 15
75334 Straubenhardt
Tel. 07082 / 6403
www.pflanzenparadies-voigt.de
Öffnungszeiten:
Mo – Fr 9-19 Uhr Sa 9-16 Uhr



Landgasthof Restaurant



Rößle

Straubenhardt-
Conweiler

Familie Sturm

Neuenbürger Straße 1
75334 Straubenhardt
Conweiler

Telefon: 07082/ 2227
lamparth@roessle-conweiler.de



**LÄCHELN IST DIE
BESTE MEDIZIN**

**Bei uns in
hoher Dosis
erhältlich!**

 **SCHWARZWALD
APOTHEKE**

Schwarzwald-Apotheke - Apotheker Christian Kraus
Dobler Straße 8 - 75334 Straubenhardt-Schwann
Telefon: 07082 - 94680 - Telefax: 07082 - 946830

www.schwarzwald-apotheke.de

Montag - Freitag: 08.00 - 19.00 Uhr
Samstags: 08.30 - 13.00 Uhr

2x TÄGLICH KOSTENLOSER BOTENDIENST

1x MONATLICH UNSER ANGEBOTSFLYER

Bücherei am Turm

Mit Spendenkässe

In unserem öffentlichen Bücherregal, welches jederzeit unter der Überdachung zugänglich ist, findet man Bücher aller Art, Bildbände und auch Zeitschriften. Die Bücherei ist ganzjährig geöffnet. Werden Taschenbücher eng eingeräumt, wellen diese sich auch bei feuchter Witterung nicht. Gerne darf man in der gemütlichen Sitzkiste neben den selbst gebauten Regalen verweilen, schauen, kostenlos Bücher mitnehmen und auch Lektüre entsprechend wieder einsortieren. CDs oder DVDs bitte nur in kleinen Mengen. Bitte keinen Müll oder sonstige Gegenstände abstellen, auch kein Kinderspielzeug.

Die Initiatorin des Projekts, Jutta Bürkle, sortiert einigermaßen regelmäßig nach Themengebieten (Sachlektüre/Kinderbücher/Taschenbücher/Krimis usw.) und vor allem entsorgt sie überzählige und beschädigte Bücher. Dies ist sehr aufwändig und als Dank und Anerkennung für diese Arbeit gibt es jetzt im Regal ein kleines Spendenkässe des SWV (rechts im Regal), welches regelmäßig geleert wird.

So funktioniert es:

- ◆ Gerne Bücher zum Eigengebrauch mitnehmen (max. 10 Stück)
- ◆ Gut erhaltene Bücher bringen und einsortieren
- ◆ Keinen Müll oder andere Gegenstände ablagern
- ◆ Bitte parken Sie nur vorne auf dem großen Parkplatz
- ◆ Spendenkässle füllen ... **Dankeschön!**

Gerne dürfen Sie auch Mitglied werden, um unsere vielfältige Arbeit zu unterstützen.

www.schwarzwaldverein-straubenhardt.de



Das Häselbräu aus dem Schwarzwald

Bereits seit 2018 steht Häselbräu für
handgebrautes Bier aus
den besten regionalen Zutaten.

Mit klassischen und ausgefallenen Biersorten
bieten wir ein unvergleichliches Geschmackserlebnis.
Bei uns bekommt ihr Flaschenbier, Siphons,
Fässer und Ausschank bei Festen und Feiern.
Besucht uns gerne direkt in unserer kleinen Brauerei!

Wir freuen uns auf Euch!



Häselbräu GbR
Schwannerstr. 10
75334 Straubenhardt
01773094339
www.Häselbräu.de



www.schaefer-transporte.online

Schäfer Transporte GmbH
Am Schlehenbusch 28 • 75334 Straubenhardt

[schaefer_erdbau_transporte](#) 

A photograph of a forest with sunlight streaming through the trees, creating a warm, golden glow. The sun is positioned in the upper right, casting rays of light across the scene. The trees are tall and thin, with their trunks visible in the foreground and middle ground. The overall atmosphere is serene and peaceful.

RÜCKBLICK

Panorama-Cam am Turm in Betrieb



Nach einiger Zeit an Planung und technischen Hürden läuft seit dem Frühjahr die Panorama-Cam an der Schwanner Warte reibungslos. Hier können Sie direkt mit einem Klick den Ausblick über die Gemeinde Straubenhardt genießen. Ein großer Dank geht an die Gemeinde Straubenhardt für den Kauf der Kamera und die Fa. Skytron aus Ittersbach für Bereitstellung der Internetverbindung zum Turm. Installiert und eingerichtet wurde der Videostream dann von uns selbst. Die Kamerabilder können live auf der Seite des Schwarzwaldvereins und des Trailparks angeschaut werden. Ebenso gibt es einen Link über die Homepage der Gemeinde.

Weitere Berichte finden Sie immer aktuell auf der Homepage www.trailpark-schwanner-warte.de und auf Instagram [@trailpark_schwanner_warte](https://www.instagram.com/trailpark_schwanner_warte)

Bericht: Ch. Horst

Ein magischer Abend im Monbachtal

Regen, den ganzen Tag.

Und ein Ziel für die Barfußwanderung 2025, das ich ausnahmsweise schon im Vorfeld publik gemacht hatte: „Dieses Mal geht es ins wunderschöne, hoffentlich feucht-frische Monbachtal. Kein aufregend neues Terrain also, sondern zur Abwechslung mal eher was à la ‚immer wieder bewährt TOP‘.“ Offenbar führte diese Ankündigung in Verbindung mit dem Tageswetter aber dazu, dass quasi niemand mitkommen wollte, à la „Ich fahr doch nicht sooo weit, nur um auf altbekanntem Terrain klatschnass zu werden...“



So gab es völlig atypisch für die Barfußwanderung nur zwei Interessentinnen: Ute und Jutta. Und beide waren sie tagesaktuell ausgesprochen zögerlich, auch wirklich anzutreten. Jutta war den ganzen Tag bereits auf der Landesgartenschau unterwegs gewesen und kam direkt aus Richtung Freudenstadt. Ute aus Straubenhardt. Und ich aus Keltern. Und ich würde direkt am

nächsten Morgen in den Urlaub aufbrechen. Keine besonders günstigen Umstände...

Aber kein Einwand sollte hier zählen, WIR GEHEN, BASTA. Und so fuhren wir drei Unverdrossenen aus drei verschiedenen Richtungen an und trafen uns live und in Farbe auf dem Wanderparkplatz am Anfang des Grösseltales, von wo aus wir dann gemeinsam mit meinem Bus die restliche Strecke zurücklegten.

Spätestens vor Ort kam dann aber ein freudiges Kribbeln auf. Durch den wolkenverhangenen Himmel war es um 18 Uhr schon leicht dämmerig, die Luft war feucht, aber von oben kam kein nasser Nachschub mehr. Und es war absolut niemand außer uns unterwegs. Bis zur ersten Bachquerung behielten wir die



Schuhe an, um schneller voranzukommen, dann aber zogen wir sie aus – und der pure Genuss begann. Kühles, aber nicht zu kaltes Wasser, das auf den Trittsteinen zu queren ein Vergnügen war. Das tief sattgrüne Moos, das jeden Baumstamm, jeden Zweig, jeden Felsen zierte. Die Stille des Bachgeplätschers – eine absolute Wohltat. Das Glitzern der komplett feuchten Umgebung. Völlig verzaubert schlenderten wir voran, genossen den Matsch zwischen den Zehen, die magische Stimmung an diesem

dämmerigen Abend. Man erwartete jederzeit irgendwo eine vergnügte Elfe hervorspickeln zu sehen.

Bis kurz oberhalb des Wasserfalls gingen wir. Dann war es Zeit umzukehren, um nicht in die Dunkelheit zu geraten. Aber auch jede Minute des Rückwegs haben wir von Herzen genossen.

Zurück am Auto waren wir uns einig: Was für ein bewegender, besonderer Abend! Wohl der, die allen Umständen zum Trotz unverzagt einfach aufbricht. Das Abenteuer liegt direkt vor unserer Haustür, und wer hinaustritt, erfährt reinen Lohn.

Und weil es soooo schön war, aber nur wir drei Damen in den Genuss kamen, biete ich genau diese Barfußwanderung 2026 noch einmal an (s. Ausschreibung auf Seite 29).

Bericht: Sonja Schemenauer



Lesung mit Café am Turm



Zum ersten Mal fand an der Bücherei am Turm eine Lesung statt. In Kombination mit dem in unregelmäßigen Abständen stattfindenden Café am Turm war dies eine wunderschöne Gelegenheit, leckeren Kuchen mit einem Kannchen Kaffee zu genießen. Gleichzeitig konnte man den selbst verfassten Gedichten der 77-jährigen Doblerin Verena Kaiser lauschen. Diese hatte bei einer

SWV-Wanderung die Idee zur Lesung. In ihren Worten spiegeln sich das Leben, die Natur und die Liebe wider, die sie voller Emotionen mit der Öffentlichkeit teilt. Eine zusätzliche Besonderheit war die musikalische Ergänzung der Lesung durch Angela Stumpe (Querflöte) und Thomas Meyer (Klarinette) vom Musikverein Lyra aus Dennach. Herzlichen Dank für das Engagement!

Die Bücherregale am Turm, die jeder Mensch nutzen darf und die hauptsächlich von Jutta Bürkle gepflegt werden, gibt es seit ca. 7 Jahren. Mit Organisatorischem, aber auch mit zum Teil sehr lustigen Geschichten rund um die Bücherei unterhielt Jutta Bürkle zudem mit eigenen Texten: „Oh, Turm du“ und „Westweg auf meine Art“.

Kein Café ohne Kuchen: Einen besonders herzlichen Dank allen, die uns mit Ihren Backkünsten unterstützt haben!

Bericht: Jutta Bürkle



Gemeinschaftspraxis

Riegsinger, Fuß & Partner
Zahnärzte

- ▶ zahnärztliche Chirurgie
- ▶ Parodontologie
- ▶ Endodontologie
- ▶ Implantologie
- ▶ Ästhetische Zahnheilkunde
- ▶ Invisalign



Wir sind ein fortbildungszertifiziertes Team, welches Sie kompetent durch alle Sparten der Zahnmedizin begleiten kann. Die Möglichkeiten der Sedierung und Narkose sind praxisintern vorhanden.

Für mehr Informationen besuchen Sie unsere Website oder vereinbaren Sie einen Termin.

Wir freuen uns auf Sie!





Wandervögel aufgepasst

Aus kleinen Anfängen organisch gewachsen, präsentiert sich die Willy Lillich GmbH heute als modernes, zukunftsorientiertes Unternehmen. Unser mittelständisches, inhabergeführtes Unternehmen stellt in höchster Präzision Werkzeugteile und Sondermaschinen her. Gestern wie heute produzieren wir für die unterschiedlichsten Branchen der Industrie und sind seit 60 Jahren ein zuverlässiger und kompetenter Partner.

In unserem wachsenden Unternehmen bieten wir dynamischen und motivierten Persönlichkeiten immer die Chance, unser Team in unserem vielseitigen Werkzeugbau und unserer Präzisionsschleiferei zu verstärken.

Ihre Karriere oder Ihre Ausbildung bei uns ist unsere Zukunft als Präzisionsteilehersteller.

Es erwarten Sie vielseitige Aufgaben in unserem zukunftsorientierten Unternehmen.

Senden Sie gerne Ihre Bewerbung an elke.lillich@lillich-gmbh.de.

Lillich
Präzision in Höchstform



Willy Lillich GmbH . An der Mauer 9 . 75334 Straubenhardt-Schwann
Telefon 07082 9454-0 . www.lillich-gmbh.de

#checked by trailpark schwanner warte

Auch dieses Jahr hat die MTB-Jugend vom Schwarzwaldverein für die Gemeinde Straubenhardt den jährlichen Check der Verkehrsschulfahrräder durchgeführt, damit die Schüler der Gemeinde sicher in die Verkehrsschule starten können.

Nach Wartungsplan wurden einige Schrauben nachgezogen, Bremsen eingestellt, Beleuchtung repariert und Luft aufgepumpt. Und auf Wunsch der Jugendverkehrsschule haben wir alle Klingeln demontiert. „Das stört den Unterricht“, hieß es. Wer hätte das gedacht...?

Weitere Berichte finden Sie immer aktuell auf der Homepage www.trailpark-schwanner-warte.de und auf Instagram [@trailpark_schwanner_warte](https://www.instagram.com/trailpark_schwanner_warte)

Bericht: Ch. Horst



Mit Weitblick und guter Laune – unser Wanderwochenende in Bad Kreuznach

Ein Wochenende voller Bewegung, Begegnungen und bester Stimmung: zum 11. Wanderwochenende des Schwarzwaldvereins Straubenhardt machten sich 24 Wanderfreudige (sowie ein unternehmungslustiger Dackel) aus der Gegend um Straubenhardt, Jülich und aus dem Harz auf den Weg nach Bad Kreuznach. Schon am ersten Abend war spürbar: Das wird ein harmonisches Wochenende. Und das Essen dort? Lecker! Großer Dank an unsere Organisationsfee Kerstin für die gelungene Reiseplanung!



Unsere Samstagstour begann bei idealem Wanderklima direkt vor der Haustür ins Nahetal und führte uns hinunter zu Europas größtem Freilichtinhalatorium, dem imposanten Gradierwerk mit

seinen bekannten Salinen. Dann ging es aufwärts, vorbei an einem Felsentunnel und im Zickzack zum Rotenfels, mit vielen fabelhaften Aussichtspunkten auf die mit 200 Metern höchste natürliche Steilwand zwischen Nordsee und Alpen. Beeindruckend! Nicht minder interessant fanden wir auf dem weiteren Weg den Steinskulpturenpark. Die vielen kreativ bearbeiteten Steininformationen ließen uns staunend verweilen und nochmal einen grandiosen Blick auf die rötliche Steilwand werfen. Wir

ließen uns dann auf der idyllischen Ebernburg zu einer Rast verführen und konnten so die Eindrücke erstmal verdauen. Nach unseren Auf- und Abstiegen setzten wir allesamt mit der einzig handbetriebenen Seilfähre Süddeutschlands nebst Bootsmann beschaulich über die Nahe. Hoch ging es dann zur Burgruine Rheingrafenstein und über felsige Aussichtspunkte zum gemeinsamen Tour-Ausklang vor der Herberge.

Am Sonntag starteten wir die zweite Tour zuerst im Auto in Richtung Bingener Wald im Rheintal. Dort schlängelten wir uns auf schmalem Pfad die als gefährlich beschriebene, für uns jedoch gut erklimmbare Kreuzbachklamm hoch und hatten riesig Spaß beim Schaukeln auf der wackeligen Hängebrücke hoch über dem plätschernden Kreuzbach. Weiter des Wegs zeigte sich die Villa Rustica – ein spätantiker römischer Gutshof – leider in nicht mehr bewohnbaren Steinresten. In sanftem Abstieg begegneten uns dann die vielen kunstvoll ins Holz geschnitzten Waldgeister der Stekeschlääferklamm und wir ließen (sinnbildlich) die „Stecke“ (Stöcke) bei einer Rast ein bisschen „schlääfe“ (schleifen). Entlang des Bachs durch das Morgenbachtal führte uns der Weg mit Aussicht auf Rhein und Burg Reichenstein hinauf zur Burg Rheinstein. Gelockt von der Vorfreude auf ein feines Getränk nahmen wir es dennoch ganz gelassen, dass auf dieser Reise nur dieser Wunsch (betriebsbedingt) nicht in Erfüllung ging!

An diesem Wochenende stimmte die Chemie: Wir wanderten im gleichen Takt, niemand hetzte, niemand verlor den Anschluss. Und immer blieb reichlich Zeit für Gespräche, Pausen und das stille Genießen von Ausblicken und kleinen Wundern am Wegesrand. Abends saßen wir gemütlich beisammen – mit Knabbereien, guten Getränken (besonders erwähnenswert hier der verführerische hausgemachte Quitten-Brand!) und jeder Menge Gesprächsstoff.

Mit Weitblick und guter Laune – unser Wanderwochenende in Bad Kreuznach

Ein besonders schöner Moment: Für den langjährigen Wander-Guide Wolfgang, mittlerweile im Harz zuhause, war bereits ein Abschied vorbereitet worden – als dieser sich mit der Aussicht auf ein weiteres Abenteuer zu einem neuen Touren-Vorschlag für 2026, diesmal in Luxemburg, hinreißen ließ. So wurde die Grußkarte zügig umgebaut und aus „wir sind traurig...“ kurzerhand ein fröhliches „wir sind begeistert, dass du wieder dabei sein willst!!!“ Und so fühlte sich das Wochenende auch an: leicht, lebendig, verbunden. Nun freuen wir uns schon auf ein diesmal verlängertes Wanderwochenende 2026!

Bericht: Inge Lichtenberger





FRANK HAUG GMBH

Frank Haug GmbH
Dieselstraße 3
75334 Straubenhardt
07082 / 9475 - 0
info@haug-cnc.de
www.haug-cnc.de

Hochproduktive Metallbearbeitung aus **Straubenhardt** mit modernsten

Fertigungstechnologien

HSC-/HPC-Fräsen



Messtechnik



Senkerodieren



Laserbearbeitung



PECM



Drahtrodieren



Profil-EDM



CAD/CAM



FRANK HAUG GMBH - CNC-FERTIGUNG DER SPITZENKLASSE

Weitere Informationen zu unseren Leistungen unter:

www.haug-cnc.de/leistungen

Wandern im Mondschein, das hat was ganz Besonderes



Der angekündigte Supervollmond im November 2025 führte dazu, dass der Schwarzwaldverein zu einer Vollmondwanderung einlud. Und keine und keiner der 23 Wanderer hat es bereit mit anzutreten.

Der Vollmond war im Osten schon etwas hochgestiegen, als sich die Gruppe beim Startplatz in Pfnzweiler traf. Nur vereinzelt wurden Stirnlampen angezündet, was sich dann im Lauf des Abends aber als überflüssig erwies, weshalb sie wieder gelöscht wurden. Der Mond spendete uns Wanderern so viel Licht, dass wir sogar Schatten warfen. Die Wanderroute führte passend zum Erleben des Mondlichtes über das „freie Feld“ durch Wiesen und am Waldrand entlang. Immer im Mondlicht halt! Der irgendwann aufsteigende Bodennebel war so faszinierend wie beim Lied „Der Mond ist aufgegangen... und aus den Wiesen steigt der weiße Nebel wunderbar.“ Deshalb legten wir zwischen

Iffersbach und Pfaffenrot eine Genusspause ein, zum Genießen der malerischen Szene mit dem hellen Mond und den Nebelschwaden am Boden. Jeder versuchte, diesen Eindruck nicht nur in sich zu speichern, sondern auch zu fotografieren. Und einen Schluck Glühwein gab's auch dazu. Die Organisatorin der Wanderung, Ute Knöller-Kraft, hatte wirklich an alles gedacht.

Mit ihrem Mann, Michael Kraft, der an diesem Abend die Wanderer sicher durch die Route über 7 km leitete, hatten sie den Weg bei Tage festgelegt. Die Strecke führte uns ein Stück an der historischen Grenze zwischen Baden und Württemberg entlang, markiert durch alte Grenzsteine. Bei der Mondscheinwanderung allerdings musste Ute ihre Taschenlampe zur Unterstützung einsetzen, um uns die meist etwas versteckten Steine zeigen zu können.

Wer nicht selbst bei der Mondscheinwanderung dabei war, kann sich kaum vorstellen, was wir alles gesehen und erlebt haben an diesem Abend. Mit herzlichem Dank an die Initiatoren verabschiedeten sich die heiter gestimmten Wanderer nach etwas mehr als 2 Stunden. Mondlicht macht süchtig?

Bericht: Bärbl Maushart



Wandern in Nepal

Im Oktober 2025 starteten wir als achtköpfige Gruppe unsere Trekkingreise nach Nepal. Die Reise sollte uns ins Langtangtal und zu den heiligen Gosaikunde Seen führen. Die Tour wurde organisiert durch Sher Bahadur Pariyar von Expert Asian Tours & Travel. Unsere hervorragenden Guides konnten wir bereits in Kathmandu kennen lernen.



Unsere Wanderung startete in Syabru Besi, das ca. 100 km von Kathmandu entfernt ist. Die Straßenverhältnisse in den Bergen sind teilweise sehr schlecht, sodass eine solche abenteuerliche Anreise mit dem Geländewagen annähernd einen ganzen Tag dauert. Losgewandert sind wir auf 1.460 m und stiegen über Lama Hotel (2350 m) und Langtang (3400 m) bis nach Kyanjing Gompa (3850 m) auf. Die Unterkünfte auf dem Weg sind sehr einfach und man kann sie nicht mit den uns bekannten Berghütten vergleichen.

Der Anblick des majestätischen und schneebedeckten Langtang Lirung (7227 m) und der reißende Fluss Langtang begleiteten uns während der ersten Etappe. Bei den Wegen handelt es sich oft um Auf- oder Abstiege über Treppen oder Felsen, was eine hohe Konzentration erfordert. Belohnt wurden wir mit grandiosen Ausblicke auf Berge, Täler, Gipfel und Wolken. Der Einblick in die Kultur Nepals ist ebenso beeindruckend. Nach

mehreren Tagen Aufstieg wagten wir in Kyanjing Gompa die Besteigung des Tsergo Ri bis auf 4.984 m. Los ging es um 3:30 Uhr. Jeder von uns merkte die Höhe an unterschiedlichen Symptomen und ein Teil der Gruppe trat auf einer Höhe von ca. 4400 m wieder den Rückweg an. Drei von uns schafften es zum Gipfel und glücklicherweise auch wieder gesund und munter bis ins Tal zurück. Leider änderte sich das zuerst sonnige Wetter, so dass die zweite Etappe zu den heiligen Seen abgekürzt werden musste. Im weiteren Verlauf der Wanderung konnten wir in Mukharka eine zweitägige Rast auf einer kleinen Farm einlegen. Mit großer Gastfreundschaft, einer gut eingehetzten Stube und mit leckerer Verpflegung wurden wir verwöhnt. Leider konnten wir aufgrund des Wetters unsere ursprüngliche Wanderroute zu den Gosaikundseen nicht vollenden. So stiegen wir in mehreren kurzen Etappen durch magisch anmutenden Wald mit seinen Bewohnern, unter anderem den Affen, nach Dhunche ab.



Ein großer Dank gilt unseren Guides Nanda und Mohan. Ebenso unseren drei Trägern, die unermüdlich unser Gepäck von Station zu Station trugen. Mich haben die Landschaft, die Ruhe, das einfache Leben auf den Bergdörfern sowie



die Ausblicke auf die Berge und die Einblicke in das Leben tief beeindruckt. Vieles, mit dem wir uns hier beschäftigen, ist dort völlig nichtig. Es war ein Erlebnis, das ich nicht missen möchte und von dem ich noch lange zehre.

Wer Interesse hat mehr zu erfahren: Am 13.03.2026 findet im Bürgertreff Straubenhardt ein Vortrag zu Nepal statt. Auch ein Teil unserer Gruppe wird dort vertreten sein. Im Anschluss besteht die Möglichkeit sich auszutauschen.

*Bericht: Martina Wieland
Fotos: Alexandra Kneucker*

Selbstbedienung
taglich 6 - 18 Uhr;
Samstag mit Service
10 - 13 Uhr



**Eier aus
Freilandhaltung
- von eigenen
Hhnern**



**Fleisch in
bester Qualitat
- direkt vom
Bauern**



**Wurstwaren
- wie frher
gemacht**



**Frische
Milchprodukte -
vom Bauernhof
Dobler**



Wir freuen uns auf Ihre Vorbestellung!

Umlandstrae 2/2 - 76332 Bad Herrenalb-Neusatz

www.schwalbenhof-gbr.de

0 70 83 / 28 14 - 0 70 83 / 9 25 08 46 (Hofladen)



Trainerausbildung in Sasbachwalden



Im März 2025 ging es zur Trainerausbildung nach Sasbachwalden. Für die neue Saison 2025 wurden neue Jugendtrainer an ihre Aufgaben herangeführt. Abfahrtscheck, Fahrtechniken, Didaktik uvm. wurden vermittelt. Die neuen Jugendtrainer haben seit ihrer Ausbildung bereits einige Ausfahrten und Trainings in der vergangenen Saison organisiert und begleitet.

Vielen Dank an das Autohaus Ochner, das uns kostenfrei einen Bus zur Verfügung gestellt hat. Dazu bekamen wir noch leihweise einen Bike-Anhänger von unseren Freunden des mr20-Karlsruhe gestellt.

Weitere Berichte finden Sie immer aktuell auf der Homepage www.trailpark-schwanner-warte.de und auf Instagram [@trailpark_schwanner_warte](https://www.instagram.com/trailpark_schwanner_warte)

Bericht: Ch. Horst



**PUR heißt,
kleiner Einsatz,
große Freude.**

**Morgen
kann kommen.**

Wir machen den Weg frei.

Gewinnsparen – die clevere Kombination:

- Jeden Monat die Chance auf tolle Gewinne
- Monatlich vom Lospreis 4 Euro sparen
- Gemeinnützige Projekte in der Region unterstützen

volksbank-pur.de/gewinnsparen



Volksbank pur
persönlich und regional

A photograph of a winter scene. On the left is a three-story red wooden building with several windows. The foreground and background are filled with snow-covered trees and branches. In the lower right, there is a covered outdoor area with a lounge chair. The word 'TURM' is written in large, bold, orange letters across the middle of the image, with a thin orange horizontal line underneath it.

TURM

Turmvermietung

Sie planen einen Geburtstag, eine Hochzeit, Firmenfeier oder andere Veranstaltung, für die Sie noch eine passende Location suchen? Dann mieten Sie doch das Vereinsgebäude des Schwarzwaldvereins Straubenhardt e.V.

Zum Vermietungsobjekt gehören folgende Bereiche:

- Turm:**
- **EG mit voll ausgestatteter Küche (Spülmaschine, Herd, Geschirr für rund 50 Personen)**
 - **Aussichtsplattform im 3. OG inkl. wunderschönem Blick, bei gutem Wetter bis in die Vogesen**
 - **Das 1. und 2. OG des Turms sind nicht im Mietumfang inbegriffen und dürfen nicht betreten werden!**

Außenanlage: Überdachung mit rund 400 qm

WC-Anlage: 2 Damen-Toiletten, 2 Herren-Toiletten

Wir bieten spezielle Mietpauschalen für Vereine und andere sozial engagierte Gruppen wie Schulen und Kindergärten, die unseren Turm und das Außengelände für Sommerfeste, Waldweihnachten oder andere Aktivitäten nutzen möchten. Mitglieder des Schwarzwaldvereins Straubenhardt können den Turm und das Außengelände für private Feste und Feiern zu einem reduzierten Preis anmieten – vielleicht ein weiterer guter Grund Mitglied im Schwarzwaldverein Straubenhardt zu werden... ;-)

Mietgebühren:

200,- € zzgl. 19% MwSt pro Tag (von 12 Uhr bis 12 Uhr)

150,- € zzgl. 7% MwSt pro Tag für Mitglieder (von 12 Uhr bis 12 Uhr)

Nebenkostenpauschale:

Strom, Gas, Wasser und Abwasser werden pauschal mit 15 € pro gemietete 24 Stunden berechnet (zzgl. 19% / 7% MwSt für Nichtmitglieder/Mitglieder).

Info / Vermietung:

Alexandra Kneucker

alexandra.kneucker@schwarzwaldverein-straubenhardt.de



Obste 12 km
brunne 16 km
ast 24 km
e-Höfe 37 km

Schanz P
Weißenb
Hochko
Todtme

km 49 Breitmoos 0,2 km
Hochkapf
km Hochkapfgrünele 0,5 km
km Hochkapf 1,2 km
km Bölling 6,0 km

Labkichen
Tustmoos




dieter funk

OPTIK  FESSLER



optik-fessler.de

Hauptstr. 97 . 75334 Schwann . Tel.: 0 70 82 / 2 0374

DAS IST RAISCH



RAISCH
Bäckerei & Konditorei



**BROTWELT-
MEISTER
UND
BROT-
SOMMELIER**



*Regional.
Raffiniert.
Rustikal.*



Bäckerei & Konditorei Raisch GmbH & Co. KG - Heckenackerstr. 3 - 75365 Calw-Oberriedt

**Autorisierter Fachhändler
Werksgeschulter Miele Kundendienst
Elektrogeräte für Haushalt & Gewerbe**

Ihr Spezialist

Miele

IMMER BESSER

**ELEKTRO
GUNTNER**

Michael Günthner – Meisterbetrieb

Wallfahrtstraße 53

76332 Bad Herrenalb-Neusatz

Telefon: 07083/3614 • www.elektro-guentner.de



BOSCH

SIEMENS

Constructa



LÜCHTL

LEIBER

Warum Mitglied werden?

Weil Sie ...

- ... das Angebot unseres Programmheftes super finden.
- ... schon öfters bei unseren Wanderungen dabei waren.
- ... vom Ambiente am und um den Turm begeistert sind.
- ... die Bücherei nutzen, kostenlos Bücher mitnehmen und die Idee toll finden.
- ... und Ihre Kinder gerne bei den Familienfesten dabei sind.
- ... mehrtägige Wanderungen schätzen.
- ... gerne mit aktiv werden wollen.
- ... weiterhin unsere Ideen und Aktivitäten unterstützen möchten.
- ... Traditionen erhalten wollen.
- ... große Feste mögen.
- ... es gut finden, dass der SWV auch Radtouren anbietet.
- ... sehen, dass das Mountainbiketraining für Kinder richtig gut ankommt.
- ... immer etwas Neues oder Außergewöhnliches entdecken.
- ... dadurch unsere Motivation erhöhen und Wertschätzung zeigen.
- ... der neue, in der Gegend einmalige Trailpark begeistert.

Info: m.wieland@schwarzwaldverein-straubenhardt.de
Tel. 07082-8843 oder
[https://schwarzwaldverein-straubenhardt.de/
mitglied-werden/](https://schwarzwaldverein-straubenhardt.de/mitglied-werden/)



Terminübersicht 2026

Januar

-
- | | | | |
|----|----|---|------------------------------|
| 7 | Mi | ◆ | E-Mountainbike-Gruppe (S. 6) |
| 14 | Fr | ◆ | E-Mountainbike-Gruppe (S. 6) |
| 21 | Mi | ◆ | E-Mountainbike-Gruppe (S. 6) |
| 28 | Mi | ◆ | E-Mountainbike-Gruppe (S. 6) |
-

Februar

-
- | | | | |
|----|----|---|------------------------------|
| 4 | Mi | ◆ | E-Mountainbike-Gruppe (S. 6) |
| 11 | Mi | ◆ | E-Mountainbike-Gruppe (S. 6) |
| 18 | Mi | ◆ | E-Mountainbike-Gruppe (S. 6) |
| 25 | Mi | ◆ | E-Mountainbike-Gruppe (S. 6) |
| 27 | Fr | ◆ | Jahreshauptversammlung |
-

März

-
- | | | | |
|----|----|---|------------------------------|
| 4 | Mi | ◆ | E-Mountainbike-Gruppe (S. 6) |
| 11 | Mi | ◆ | E-Mountainbike-Gruppe (S. 6) |
| 13 | Fr | ◆ | Nepal Vortrag (S. 16) |
| 18 | Mi | ◆ | E-Mountainbike-Gruppe (S. 6) |
| 25 | Mi | ◆ | E-Mountainbike-Gruppe (S. 6) |
| 31 | Di | ◆ | Feierabendwanderung (S. 15) |
-

April

-
- | | | | |
|----|----|---|---|
| 1 | Mi | ◆ | E-Mountainbike-Gruppe (S. 6) |
| 3 | Fr | ◆ | Black Forest Riders (S. 13) |
| 8 | Mi | ◆ | E-Mountainbike-Gruppe (S. 6)
◆ Spazierwandern (S. 8) |
| 10 | Fr | ◆ | Black Forest Riders (S. 13) |
| 15 | Mi | ◆ | E-Mountainbike-Gruppe (S. 6) |
| 17 | Fr | ◆ | Black Forest Riders (S. 13) |
| 19 | So | ◆ | Phänomen Honigbiene (S. 18) |
| 22 | Mi | ◆ | E-Mountainbike-Gruppe (S. 6) |
| 24 | Fr | ◆ | Black Forest Riders (S. 13) |
-

-
- 26 So** ◆ Kleiner Bodensee (S. 19)
-
- 28 Di ◆ Feierabendwanderung (S. 15)
-
- 29 Mi ◆ E-Mountainbike-Gruppe (S. 6)
-

Mai

-
- 1 Fr** ◆ Maiwanderung (S. 20)
-
- 6 Mi ◆ E-Mountainbike-Gruppe (S. 6)
-
- 8 Fr ◆ Black Forest Riders (S. 13)
-
- 9 Sa** ◆ Geologische Radwanderung (S. 22)
◆ Rock am Turm (S. 25)
-
- 10 So** ◆ Kraichgaufreuden (S. 26)
-
- 13 Mi ◆ E-Mountainbike-Gruppe (S. 6)
◆ Spazierwandern (S. 8)
-
- 15 Fr ◆ Black Forest Riders (S. 13)
-
- 17 So** ◆ Auf ins Land der 1.000 Hügel (S. 27)
-
- 20 Mi ◆ E-Mountainbike-Gruppe (S. 6)
-
- 22 Fr ◆ Black Forest Riders (S. 13)
-
- 26 Di ◆ Feierabendwanderung (S. 15)
-
- 27 Mi ◆ E-Mountainbike-Gruppe (S. 6)
-
- 29 Fr ◆ Black Forest Riders (S. 13)
-
- 31 So** ◆ Völkersbacher Rundweg (S. 28)
-

Juni

-
- 3 Mi ◆ E-Mountainbike-Gruppe (S. 6)
-
- 5 Fr ◆ Black Forest Riders (S. 13)
-
- 10 Mi ◆ E-Mountainbike-Gruppe (S. 6)
◆ Spazierwandern (S. 8)
-
- 12 Fr ◆ Black Forest Riders (S. 13)
◆ Barfußwanderung die Siebte (S. 31)
-
- 14 So** ◆ Zur Charlottenhöhe (S. 33)
-
- 17 Mi ◆ E-Mountainbike-Gruppe (S. 6)
-

Terminübersicht 2026

-
- 19 Fr ◆ Black Forest Riders (S. 13)
-
- 20 Sa** ◆ Sonnwendfeier (S. 35)
◆ Bike Days (S. 36)
-
- 24 Mi ◆ E-Mountainbike-Gruppe (S. 6)
-
- 26 Fr ◆ Black Forest Riders (S. 13)
-
- 30 Di ◆ Feierabendwanderung (S. 15)
-

Juli

-
- 1 Mi ◆ E-Mountainbike-Gruppe (S. 6)
-
- 3 Fr ◆ Black Forest Riders (S. 13)
-
- 8 Mi ◆ E-Mountainbike-Gruppe (S. 6)
◆ Spazierwandern (S. 8)
-
- 10 Fr ◆ Black Forest Riders (S. 13)
◆ Lauf zur Schwanner Warte (S. 38)
-
- 11 Sa** ◆ Lauf zur Schwanner Warte (S. 38)
-
- 12 So** ◆ Der Teinacher (S. 42)
-
- 15 Mi ◆ E-Mountainbike-Gruppe (S. 6)
-
- 17 Fr ◆ Black Forest Riders (S. 13)
-
- 22 Mi ◆ E-Mountainbike-Gruppe (S. 6)
-
- 24 Fr ◆ Black Forest Riders (S. 13)
◆ Konzert an der Schwanner Warte (S. 44)
-
- 28 Di ◆ Feierabendwanderung (S. 15)
-
- 29 Mi ◆ E-Mountainbike-Gruppe (S. 6)
-
- 31 Fr ◆ Black Forest Riders (S. 13)
-

August

-
- 5 Mi ◆ E-Mountainbike-Gruppe (S. 6)
-
- 7 Fr ◆ Black Forest Riders (S. 13)
-
- 08 Sa** ◆ Ladybike (S. 46)
-
- 12 Mi ◆ E-Mountainbike-Gruppe (S. 6)
◆ Spazierwandern (S. 8)
-

-
- 14 Fr ◆ Black Forest Riders (S. 13)
-
- 16 So** ◆ Warum dort hin? (S. 48)
-
- 19 Mi ◆ E-Mountainbike-Gruppe (S. 6)
-
- 21 Fr ◆ Black Forest Riders (S. 13)
-
- 25 Di ◆ Feierabendwanderung (S. 15)
-
- 26 Mi ◆ E-Mountainbike-Gruppe (S. 6)
-
- 28 Fr ◆ Black Forest Riders (S. 13)
-
- 29 So** ◆ Unbekanntes Ultental (S. 51)
-
- 30 So** ◆ Unbekanntes Ultental (S. 51)
-
- 31 Mo ◆ Unbekanntes Ultental (S. 51)
-

September

-
- 1 Di ◆ Unbekanntes Ultental (S. 51)
-
- 2 Mi ◆ E-Mountainbike-Gruppe (S. 6)
◆ Unbekanntes Ultental (S. 51)
-
- 3 Do ◆ Unbekanntes Ultental (S. 51)
-
- 4 Fr ◆ Black Forest Riders (S. 13)
◆ Unbekanntes Ultental (S. 51)
-
- 5 Sa** ◆ Unbekanntes Ultental (S. 51)
-
- 9 Mi ◆ E-Mountainbike-Gruppe (S. 6)
◆ Spazierwandern (S. 8)
-
- 11 Fr ◆ Black Forest Riders (S. 13)
-
- 13 So** ◆ Hohenneuffen (S. 53)
-
- 16 Mi ◆ E-Mountainbike-Gruppe (S. 6)
-
- 18 Fr ◆ Black Forest Riders (S. 13)
-
- 20 So** ◆ Horizonte – ein Familienkulturtag (S. 55)
-
- 23 Mi ◆ E-Mountainbike-Gruppe (S. 6)
-
- 25 Fr ◆ Black Forest Riders (S. 13)
-
- 29 Di ◆ Feierabendwanderung (S. 15)
-
- 31 Mi ◆ E-Mountainbike-Gruppe (S. 6)
-

Terminübersicht 2026

Oktober

7	Mi	◆	E-Mountainbike-Gruppe (S. 6)
		◆	Spazierwandern (S. 8)
9	Fr	◆	Luxemburg (S. 56)
10	Sa	◆	Luxemburg (S. 56)
11	So	◆	Luxemburg (S. 56)
		◆	Lauterbad (S. 60)
12	Mo	◆	Luxemburg (S. 56)
14	Mi	◆	E-Mountainbike-Gruppe (S. 6)
21	Mi	◆	E-Mountainbike-Gruppe (S. 6)
27	Di	◆	Feierabendwanderung (S. 15)
28	Mi	◆	E-Mountainbike-Gruppe (S. 6)

November

4	Mi	◆	E-Mountainbike-Gruppe (S. 6)
11	Mi	◆	E-Mountainbike-Gruppe (S. 6)
18	Mi	◆	E-Mountainbike-Gruppe (S. 6)
25	Mi	◆	E-Mountainbike-Gruppe (S. 6)

Dezember

2	Mi	◆	E-Mountainbike-Gruppe (S. 6)
9	Mi	◆	E-Mountainbike-Gruppe (S. 6)
16	Mi	◆	E-Mountainbike-Gruppe (S. 6)
23	Mi	◆	E-Mountainbike-Gruppe (S. 6)

- ◆ Veranstaltungen
- ◆ Gruppen/Regelmäßiges
- ◆ Wanderungen
- ◆ Bike

Unser Verein (Stand Dezember 2025)

1. Vorsitzender	Frederic Trautz,
2. Vorsitzender	Ernst-Otto Brauns
Kassier	Wolfgang Großmüller
Schriftführerin	Martina Wieland
Wanderwart	Stefan Bürkle
Wegewart	Rainer Schäfer
Stellvertretende Wegewartin	Ellen Schäfer
Naturschutz	Jutta Bürkle-Hautsch
Öffentlichkeitsarbeit	Frederic Trautz
Beisitzer (Turmvermietung)	Alexandra Kneucker
Beisitzer (Homepage, Newsletter, Social Media)	Sonja Schemenauer
Beisitzer	Ute Knöller-Kraft
Beisitzer	Jörg Rapp
Beisitzer (MTB-Gruppe)	Jenny Horst
Beisitzer (MTB-Gruppe)	Heiko Sauer
Beisitzer	Beate Ochner

Inserentenverzeichnis

Wir bedanken uns bei allen Inserenten, die uns durch ihre Anzeige aktiv in unserem ehrenamtlichen Engagement unterstützen. Ihre Unterstützung ist für uns von unschätzbarem Wert.

Wir bitten um Berücksichtigung unserer Partner bei euren Einkäufen und Dienstleistungen, dadurch stärkt ihr auch unsere Region.

Vielen Dank!

Albtal plus
Autohaus Bachmann
Blaich Druck
Büro Müller
Bad-Campioni
Corthum Erdenwerk
Durach Meisterbetrieb
Gips- und Stuckateurbetrieb Felger
Optik Fesser
Flade Elektrotechnik
Franks Studio
Metzgerei Ganzhorn
Tankstelle Graser
Elektro Günthner
Häselbräu

Frank Haug GmbH
Simone Kern Blumenwerkstatt
Willy Lillich GmbH
Mr. Bike
Müller Busreisen
Autohaus Ochner
Polyrack Tech-Group
Bäckerei Raisch
Zahnarzt Riegsinger
Gebäudereinigung Rodriguez
Landgasthof Rössle
Schäfer Erdbau & Transporte
Galabau Schönthaler
Schwalbenhof GbR
Schwarzwaldapotheke
Sparkasse Pforzheim Calw
Autohaus Stolze
TBH GmbH
Frederic Trautz Physiotherapie, Heilpraktiker
Andreas Ulrich Energieberater
Hairstyle Vette
Pflanzenparadies Voigt
Volksbank pur
Ergo Versicherungen Winklhofer
Die Wohnidee

Impressum

- Herausgeber: www.schwarzwaldverein-straubenhardt.de
Schwarzwaldverein Straubenhardt e.V.
Frederic Trautz (1. Vorsitzender)
f.trautz@schwarzwaldverein-straubenhardt.de
- Redaktion: Stefan Bürkle
- Layout/Grafik: Tanja Bürkle, www.ta-bu.com
- Druck: Blauch Druck, Herrenalber Str. 85,
75334 Straubenhardt-Conweiler
- Anzeigenverkauf: Frederic Trautz
- Redaktionsschluss: 30. November je Kalenderjahr
- Ausgabe: 2026 (jährliche Ausgabe)
- Bankverbindungen: Volksbank pur eG
IBAN DE75 6619 0000 0029 1482 28
BIC GENODE61KA1
- Sparkasse Pforzheim-Calw
IBAN DE18 6665 0085 0005 8037 72
BIC PZHSDE66XXXX

Der Nachdruck von Bildern und Artikeln sowie von Anzeigen ist nur mit unserer schriftlichen Genehmigung zulässig. Alle Rechte vorbehalten.



Erde gut, alles gut!
corthum
 seit 1975

Beratung.
 Anlieferung.
 Werksverkauf.

Hochwertige
 Substrate.
 Gärtnerische Erden.

Natürlich. Regional.
 Erdverbunden.



Lose Schüttgüter.
 BigBags.
 Sackware.

Rindenmulch.
 Abdeckmaterialien.



www.corthum.de

corthum® Nordschwarzwald GmbH
 Erdenwerk
 Im Schwarzenbusch 8
 76359 Marxzell-Pfaffenrot
 corthum® Bayern · Regionalbüro

corthum® Breisgau GmbH
 Erdenwerk
 Breisgaullee 24
 79336 Herbolzheim

corthum® France S.A.R.L. · Vertriebsbüro

SEIT ÜBER
35 JAHREN
FÜR EUCH IN
PFORZHEIM!!



BIKES UND E-BIKES VON
CUBE, ORBEA, ROTWILD, PIVOT,
YETI, WOOM, ROCKY MOUNTAIN

MISTER BIKE | HABERMEHLSTR. 11 | PFORZHEIM | MISTERBIKE.COM

MISTER BIKE
PFORZHEIM